

# VINNÁ KARTA



**Horská chata Sedmidolí**

A. D.



1640

**CHÂTEAU VALTICE**

**VINNÉ SKLEPY VALTICE, A. S.**

## **VINNÉ SKLEPY VALTICE, A. S.**

**V nejjižnějším koutu jižní Moravy, tam, kde se moravské úvaly spojují v těsné blízkosti státní hranice, leží Valtice - město s bohatou historií.**

**Valtice se staly pojmem pro skvostná vína, která zde dozrávají a naplňují sklenky každému, kdo vínu rozumí a hledá v něm chuť a vůni naší země a teplo jejího slunce.**

**V sortimentní nabídce najdete široký výběr odrůdových vín jakostních, vína s přívlastkem a archivní vína. Víno kvasí a zraje jak v historických sklepech v dřevěných sudech, tak v moderních nerezových cisternách. Nejstarší - unikátní Zámecký sklep byl postaven v roce 1430, o 200 let mladší je Křížový sklep.**

**V Křížovém sklepě se víno „školí“, což je složitý proces, chránící zdravý vývoj budoucího ušlechtilého vína a udržující jeho čistotu, barvu, stabilitu - prostě vysokou jakost. Víno se zde připravuje na chvíli, kdy se plní do lahví, aby se vydalo na cestu nejen po celé republice, ale i za oceán a přinášelo lidem potěšení při každém doušku.**

A. D.



1640

## CHÂTEAU VALTICE

### Vína jakostní bílá Valvin Dominium Collection

#### Rulandské šedé - jakostní - suché Objem 0,75 l - Cena       ,- Kč

Původ této odrůdy můžeme hledat ve Francii. Dříve byla známa pod názvem Burgundské. Má zlatožlutou barvu, někdy s vyšší intenzitou. V chuti je plné s decentním kořenitým charakterem.

#### Ruländer

Die Herkunft dieser Rebsorte können wir in Frankreich suchen. Früher wurde sie auch unter Namen Burgunder bekannt. Goldgelbe Farbe, manchmal mit höherer Intensität. Im Geschmack voll mit dezentem würzigen Charakter.

#### Pinot Gris

We find the origin of this variety in France. It was previously known as Burgundy. Yellowish-gold in color, it is sometimes even more vivid. Its taste is full with an unobtrusive, zesty character.



#### Sauvignon - jakostní - suché Objem 0,75 l - Cena       ,- Kč

Je kvalitní odrůdové víno s typickým buketem. Pro své speciální aroma, které je často přirovnáváno k muškátově-vanilkové chuti, je velmi oblíben a vyhledáván.

#### Sauvignon Blanc

Stellt einen Sortenwein mit typischem Bukett dar. Der Wein ist wegen seinem speziellen Aroma, das sehr oft mit dem Muskat-Vanillegeschmack verglichen, sehr beliebt und ausgesucht.

#### Sauvignon Blanc

This is a quality variety of wine with a typical bouquet. It is favored and sought after for its special aroma, often compared to a nutmeg-vanilla taste.



## Tramín červený - jakostní - suché

Objem 0,75 l - Cena , - Kč

Je pikantní víno s výraznou kořenitou vůní a chutí připomínající rozkvetlou kytici růží

### Traminer

Pikanter Wein von blumigem Aroma und vollmundigem Geschmack

### Traminer

Piquant wine with conspicuous spicy fragrance and flavour.



## Vína jakostní růžová a červená Valvin Dominium Collection

### Svatovavřinecké rosé - jakostní - suché

Objem 0,75 l - Cena , - Kč

Je víno, které určitě zaujme svou elegantní barvou a krásnou, svěží, velmi intenzivní vůní s dominujícími ovocnými tóny

### Saint Laurent rose

Der Wein hat eine elegante rosa Farbe und einen schönen, frischen, sehr intensiven Duft mit dominierenden Fruchttönen.

### Saint Laurent rose

The wine has an elegant pink colour and a beautiful, fresh and very intensive aroma with dominating fruity tones.



### Cabernet Sauvignon - jakostní - suché

Objem 0,75 l - Cena , - Kč

Patří mezi kvalitní odrůdová vína s rubínově červenou barvou a s typickým buketem, který připomíná černý rybíz, někdy i s travnatou příchutí.

### Cabernet Sauvignon

Gehört zu hochqualitative Rebsortenweine mit typischem Bukett, das an Gichtbeere erinnert, manchmal auch mit grasigem Aroma

### Cabernet Sauvignon

This is one of the quality varieties of wines with a typical bouquet reminiscent of black current, and sometimes with a slightly grassy taste.



A. D.



1640

## CHÂTEAU VALTICE

### Rulandské modré - jakostní - suché

Objem 0,75 l - Cena , - Kč

Toto víno charakterizuje květnatá vůně, připomínající  
vůni jádra peckovin  
a příjemná chuť s jemnou kyselinkou.

#### **Blauer Burgunder ( Pinot Noir )**

Dieser Wein wird mit blumigem Aroma  
charakterisiert, erinnernd an Kerne von Steinfrüchten  
mit angenehmem Geschmack mit feiner Säure.

#### **Pinot Noir**

This wine is characterized by a flowery fragrance,  
reminiscent of the scent of stone fruit, and a pleasing  
taste that is slightly acidic.



### Modrý Portugal - jakostní - suché

Objem 0,75 l - Cena , - Kč

Je jemnější červené víno se světle rubínovou barvou. Vůně je  
jemně květinová, chuť elegantní, plná s nižším obsahem  
kyselin.

#### **Blauer Portugieser**

Dieser Wein stellt einen milderen Rotwein mit  
ausdrucksvoller Farbe, leichtem, frischem und elegantem  
Geschmack dar

#### **Blauer Portugieser**

This is a gentler wine with a strong color, light, fresh bouquet  
and elegant taste.



A. D.



1640

## CHÂTEAU VALTICE

### **Vína s přívlastkem Valvin Dominium Collection**

#### **Sylvánské zelené - r. 2007 - suché**

##### **Pozdní sběr**

**Viniční trať Za humny, obec Valtice**

**Objem 0,75 l - Cena       ,- Kč**

Díky kvalitním, vyzrálým hroznům a řízenému kvašení je toto víno velmi harmonické a plné, s výraznou travnatou vůní.

##### **Sylvaner - Spätlese Jg. 2007**

Dank qualitativen, reifen Trauben und gesteuerter Gärung ist dieser Wein sehr harmonisch und voll, mit rassigem grasigem Bukett.

##### **Sylvan Green - late harvest yr. 2007**

Thanks to its quality, ripe grapes and managed fermentation this wine is very harmonic and full, with a distinctive grassy fragrance.



#### **Chardonnay - r. 2008 - polosladké**

##### **Pozdní sběr**

**Viniční trať Sedlecko, obec Sedlec**

**Objem 0,75 l - Cena       ,- Kč**

Příznačné pro toto víno je jeho výrazný ovocný buket, ve kterém můžete rovněž postřehnout jemné citrusové tóny smíchané s medovostí přezrálých hroznů.

##### **Chardonnay - Spätlese Jg. 2008**

Charakteristisch für diesen Wein ist sein ausgeprägtes Fruchtbukett, in dem Sie ebenso feine Zitrustöne wahrnehmen können, die mit der Honigsüße überreifer Trauben gemischt ist.

##### **Chardonnay - late harvest yr. 2008**

Indicative of this wine is its fragrant fruity bouquet, in which you may also sense gentle citrus tones mixed with the honey-like flavor of the well-ripened grapes.



A. D.



1640

## CHÂTEAU VALTICE

### Veltlínské zelené - r. 2008 - suché

#### Pozdní sběr

Viniční trať Dun.kopec, obec Brod nad Dyjí

Objem 0,75 l - Cena       ,- Kč

Víno má výrazný mandlový buket a lahodnou, plnou, mírně kořenitou chuť, která už pěkně nazrává.

#### Grüner Veltliner - Spätlese Jg. 2008

Hochwertige und reife Trauben verliehen diesem Wein unter Verwendung moderner Technologie und einer gesteuerten Gärung ein Mandelbukett und einen angenehmen, vollen, leicht würzigen Geschmack, der bereits schön reift.

#### Grüner Veltliner - late harvest yr. 2008

High-quality, ripe grapes, with the use of modern technology and managed fermentation, have given this wine a distinctive almond bouquet and a delicate, full, slightly spicy taste, which has mellowed quite nicely.



### Rulandské šedé - r. 2008 - polosuché

#### Výběr z hroznů

Viniční trať Jižní svahy, obec Valtice

Objem 0,75 l - Cena       ,- Kč

Je víno s výrazným odrůdovým buketem, s jemnými medovými podtóny a plnou extraktivní chutí s malým zbytkem cukru.

#### Ruländer - Auslese jg. 2008

Dies ist ein Wein mit einem ausgeprägten Rebsortenbukett, mit feinen Honiguntertönen und einem vollen, ausgeprägten Geschmack mit etwas Restzucker.

#### Pinot Gris - selection from grapes yr. 2008

Beautiful fruity fragrance changes into nice honey-like hues and the full, velvety, extractive flavour are characteristic features of this wine.



## Frankovka - r. 2007 - suché

### Pozdní sběr

Viniční trať Soneberg, obec Valtice

Objem 0,75 l - Cena       ,- Kč

Víno má krásnou temněrudou barvu, ve vůni převažují tóny přezrálých višní, přecházející až do skořicových tónů.

#### **Blafränkisch - Spätlese Jg. 2007**

Der Wein hat eine schöne dunkelrote Farbe, im Duft überwiegen Töne überreifer Kirschen, die leicht in feine Zimttöne übergehen.

#### **Blafränkisch - late harvest yr. 2007**

The wine has a beautiful dark red colour; its aroma is dominated by overripe sour cherries, with a hint of cinnamon.



## Dornfelder - r. 2008 - polosladké

### Pozdní sběr

Viniční trať Hintertály, obec Valtice

Objem 0,75 l - Cena       ,- Kč

Je nová moderní odrůda pocházející z Německa. Má výraznou rudou až nachovou barvu. Vůně je ovocná, velmi intenzivní, chuť je jemná a příjemně sametová.

#### **Dornfelder- Spätlese Jg. 2008**

Eine neue aus Deutschland stammende Weinsorte, kräftig rot bis purpurrot, mit fruchtigem, sehr intensivem Aroma und feinem, angenehm samtigem Geschmack.

#### **Dornfelder- late harvest yr. 2008**

It's a modern variety from Germany. It is of distinct red to purple colour. Fragrance is fruity, very intensive, flavour is fine and pleasantly velvety.



**Víno se pije odnepaměti. Patří mezi nejstarší a nesmrtelná privilegia lidstva a mezi nemálo vynálezů, které lze zároveň označit za umělecká díla.**

**Díky svému biblickému podobenství vešlo jako kultovní nápoj do dějin křesťanství a naší novodobé historie.**

**K poznání vína je zapotřebí nejenom se učit, ale mít nadání a talent, protože víno se správně nepije, ale vychutnává. Už Epikuros, praotec všech labužníků, nabádal své žáky, aby byli střízliví, a mohli tak vychutnat radosti dobrého vína.**

**Člověk si oblíbil víno, protože mu chutná, protože ho povzbuzuje, utěšuje i baví. Rozumí si s dobrým jídlem a uklízí z cesty malicherné starosti a problémy.**

**Člověk je s ním více než v příbuzenském vztahu. Vybírá si ho jako přítele. A přátelé, jak je známo, jsou příbuzní, kteří nám nebyli rodově přiděleni, ale které si vybíráme sami.**

**O vínech se hovoří jako o lidských bytostech. Mají svou vůni, chuť, ale také náladu a charakter. Jsou vína robustní, delikátní, elegantní, jásavá, upejpavá i frivolní, okázalá i nenápadná svou skromností. Mají svá jména a data narození.**



## O čem voní víno

Mladé víno je v mnohém jako žena.  
Proto je dobré získat si jeho přízeň. Bývá  
to pracné a stejné po staletí.

Zažíznit mlsné útroby sudům.  
Čekají dychtivě na omamnost sladkého  
rmutu, na ševelící provzdušněnou pěnu ve  
stoupající hladině.

Čertíci divoce pšoukají uhličité  
oxidy, jež stály život nejednoho pyšného  
vinaře. Cukr je v praskotu požírán – srkni  
si! Piruety stepují na jazyku. Pichlavost  
kvasinek frázuje vůni kopřiv, bezinek či  
broskví. Obruče jistí obtěžkanou sudu.

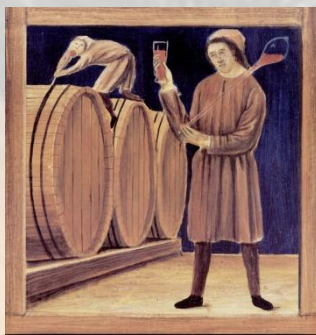
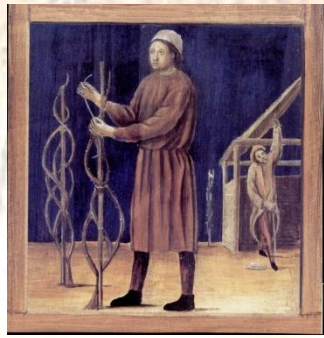
Půtky vyšuměly. Nastává čas lomu.  
Ticha. Alkohol ustýlá složitému vzorci.  
Kvasnice uvadle těžknou. Kyselinky  
snoubí se s taninem, pektiny bobtnají,  
hořčinky hubnou.

První stáčení. Kdy? Sud kulatý! Jak  
skotnou samičku ošahat víno. Oddělit  
slunce od stínu, odstředit smetanu.

Bílkoviny mizí, harmonie libochuti  
vyzrává. Žihadýkla dráždí patro, vzrušení  
nastává. Květinka mohutní, chomáč  
buketů štěpí se v tisícero aromatů. Jak  
ozvěna nad lomem dlouze doznívají.

Víno, spoře ošaceno, protéká  
troubelí košťýře a přes břicho prstu svléká  
tělo. Zlatavou jiskrou jen přioděno  
k neřesti posvěceně svádí.

Svatopluk Říčanek



## Rozdělení tichých vín

### Stolní víno

Stolní víno je víno, které může pocházet z hroznů vyprodukovaných v kterékoliv zemi EU, a to z odrůd moštových, stolních a neregistrovaných. Je to nejnižší kategorie vín. Nesmí být označeno názvem odrůdy, oblasti, vinařské obce, viniční tratě nebo jiným zeměpisným názvem. Bývají vína lehčí se 7-11 % obj. alk., méně extraktivní, vhodná k běžnému stolování.

### Zemské víno

Zemské víno je stolní víno splňující následující požadavky: Je vyrobeno pouze z tuzemských hroznů sklizených na vinici pro jakostní víno dané oblasti nebo z povolených odrůd. Výnos na vinici nesmí překročit 12 t/ha. Cukernatost hroznů musí být min. 14 °NM. Na rozdíl od stolního vína může být označeno názvem oblasti, ročníkem a odrůdou, ze které bylo vyrobeno.

### Jakostní víno

Na výrobu mohou být použity pouze tuzemské hrozny z vinice pro jakostní víno z jedné vinařské oblasti. Výroba vína musí proběhnout ve vinařské oblasti, v níž byly hrozny sklizeny. Výnos nesmí překročit 12 t/ha a cukernatost hroznů musí dosáhnout min. 15 °NM. Víno musí splňovat jakostní požadavky a být zaříděno Státní zemědělskou a potravinářskou inspekcí (SZPI), a to buď jako:

*Jakostní víno odrůdové* - víno vyrobené z vinných hroznů, rmutu nebo z hroznového moštu nejvýše 3 odrůd, které musí být na seznamu odrůd pro výrobu jakostních vín.

*Jakostní víno známkové* - víno vyrobené ze směsi hroznů, rmutu, hroznového moštu vyrobeného z vinných hroznů sklizených na vinici vhodné pro jakostní víno stanovené oblasti nebo smísením jakostních vín.

### Jakostní vína s přívlastkem

Hrozny na výrobu musí splňovat všechny požadavky na výrobu vína jakostního. Navíc hrozny musí pocházet z jedné vinařské podoblasti a jejich odrůda, původ, cukernatost a hmotnost musí být ověřena SZPI. **U vín s přívlastkem se nesmí zvyšovat cukernatost moštu.** Víno může být vyrobeno z vinných hroznů, rmutu nebo hroznového moštu nejvýše 3 odrůd. Pokud podíl jednotlivých odrůd je min. 15 %, lze je uvést na etiketě v sestupném pořadí. Vína s přívlastkem se dělí na jednotlivé druhy:

**Kabinetní víno**..... Vyrábí se z hroznů, které dosáhly nejméně 19° NM.

**Pozdní sběr**..... Vyrábí se z hroznů, které dosáhly nejméně 21° NM.

**Výběr z hroznů**..... Vyrábí se z hroznů, které dosáhly nejméně 24° NM.

**Výběr z bobulí**..... Vyrábí se z hroznů, které dosáhly nejméně 27° NM.

**Výběr z cibéb**..... Vyrábí se z hroznů, které dosáhly nejméně 32° NM.

**Ledové víno**..... Vyrábí se z hroznů, které byly sklizeny při teplotách - 7°C a nižších, v průběhu sklizně a lisování zůstaly zmrazeny a získaný mošt vykazoval nejméně 27°NM. Stejně jako ostatní vína s přívlastkem je lze vyrábět pouze po ověření cukernatosti SZPI. Vyrábí se lisováním zmrzlých hroznů sklizených při teplotě alespoň - 7 °C a získaný mošt musí vykazovat alespoň 27 °NM cukernatosti. Hrozny při lisování nesmí rozmrznout, proto zůstane část vody nevylišována v hroznech ve formě ledových krystalů. Ledová vína bývají velmi extraktivní, sladká a jsou poměrně vzácná a proto drahá.

**Slámové víno**..... Vyrábí se z hroznů, které byly před zpracováním skladovány na slámě či rákosu, nebo byly zavěšeny ve větraném prostoru po dobu alespoň 3 měsíců a získaný mošt vykazoval nejméně 27°NM.

**\*Počet stupňů NM (normalizovaný moštoměr)=množství kg cukru ve 100 litrech moštu.**



## Rozlévaná vína bílá

Veltlínské zelené 0,2l ,- Kč

## Rozlévaná vína červená

Svatovavřínecké 0,2l ,- Kč

